

Quick Operation Guide

Mobile Client Access:

1. Download and Install the APP

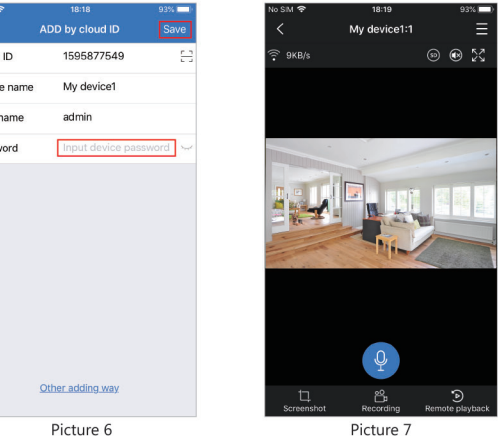
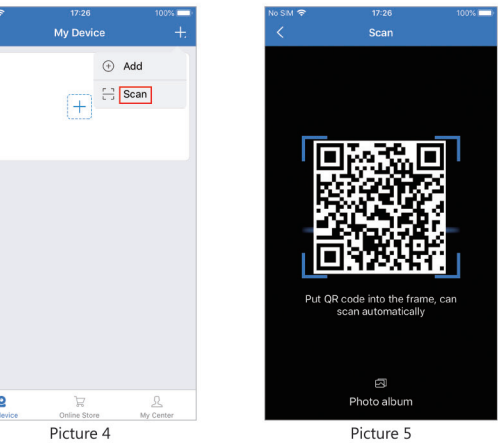
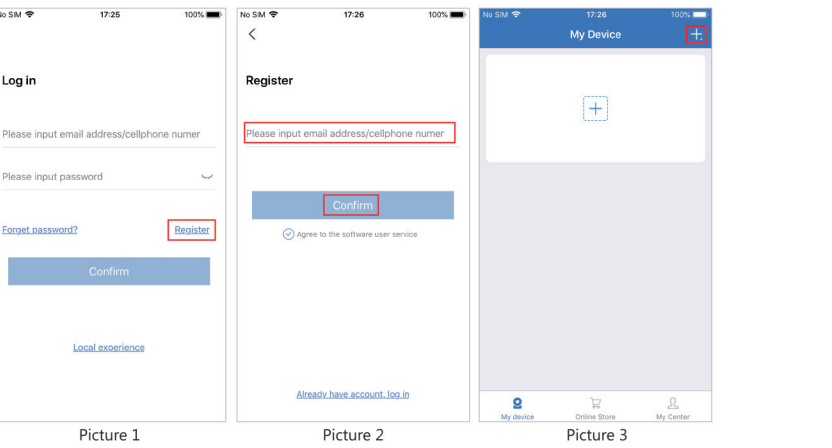
- Please ensure your mobile phone has been connected to the network.
- Search for "Annke Sight" from the Google Play or the App Store, download and install it to your mobile phone.

2. Connect the Device

- Please power on the host and connect it to the Internet. Please carefully check whether the device's indicator light is constantly bright.
- Please connect the wireless camera to power and check if the power connection is normal.

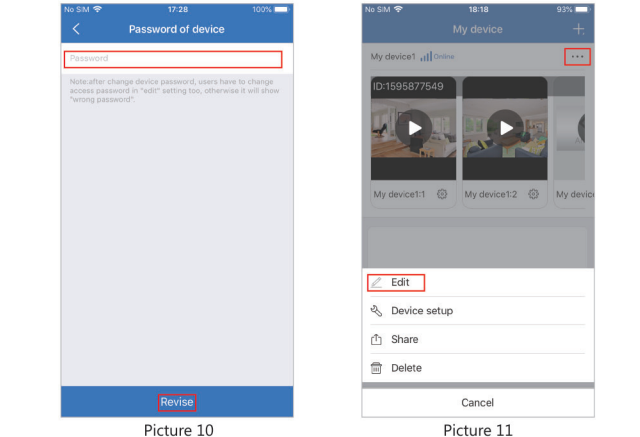
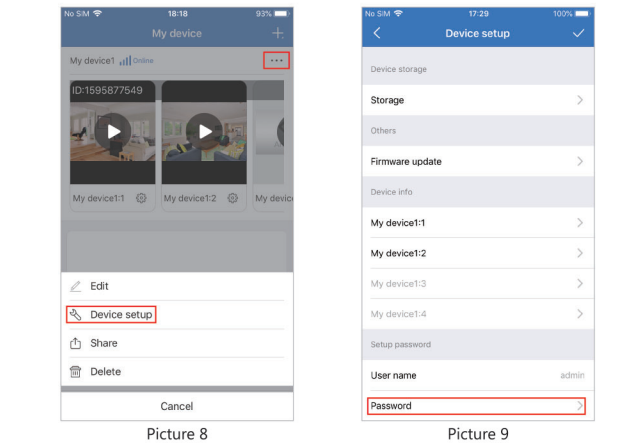
3. Add the Device (take iphone as an example here)

- Step 1:** Open the APP and click "Register" (Picture 1);
Step 2: Input your email address and follow the steps to complete the registration (Picture 2);
Step 3: Click the "+" button in the top right corner (Picture 3);
Step 4: Click "Scan" (Picture 4);
Step 5: Scan the QR code attached to the host body (Picture 5);
Step 6: Input the device's password (the default is null), and click "Save" in the upper right corner to confirm (Picture 6);
Step 7: Now you can preview the device (Picture 7).



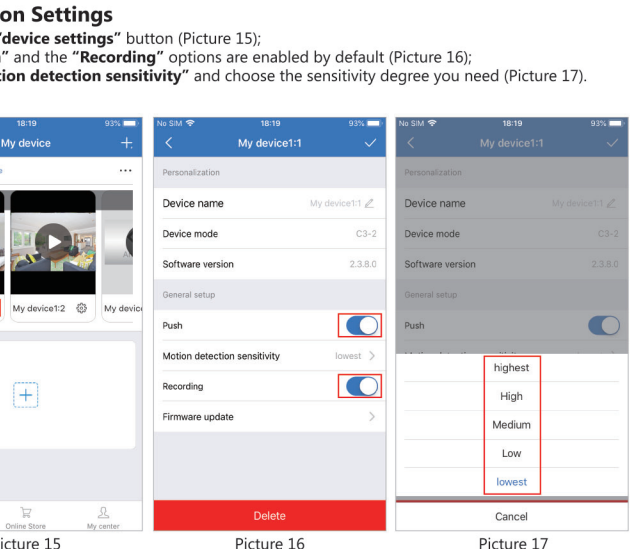
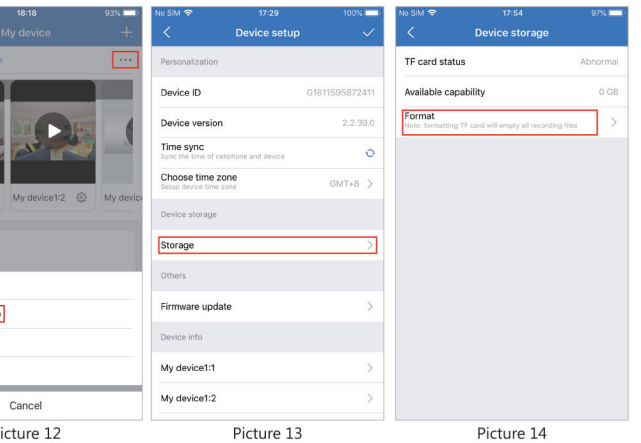
4. Password Settings

- Click the "..." icon and select "Device setup" (Picture 8);
 - Click "Password" (Picture 9);
 - Input the password you set and click "Revise" (Picture 10);
- Note:** For your privacy security, please change your password in time. After revising the device password, you need to modify the access password synchronously in the "edit"; otherwise, the password error is easy to occur.
- Return to the main interface, click the "..." icon, select "Edit" to see if the access password is synchronized (Picture 11).



5. Device Storage

- Please insert the TF card into your device first. After that, the system's default recording mode will be mobile recording.
- Click the "..." icon and select "Device setup" (Picture 12);
 - Click "Storage" (Picture 13);
 - Click "Format" and the system will be automatically formatted, then the TF card status will display "Normal" (Picture 14);
- Note:** Formatting TF card will empty all recording files.

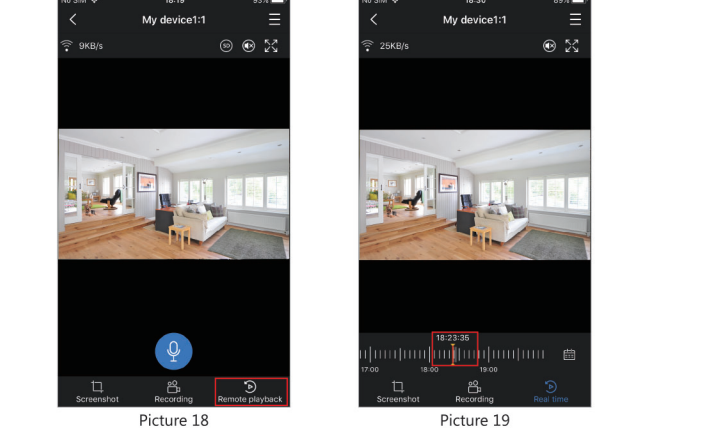


6. Common Settings

- Click the "device settings" button (Picture 15);
- The "Push" and the "Recording" options are enabled by default (Picture 16);
- Click "Motion detection sensitivity" and choose the sensitivity degree you need (Picture 17).

7. Remote Playback

- Click "Remote playback" (Picture 18);
 - Select and view the corresponding images by dragging the time bar (Picture 19);
- Note:** Please ensure the TF card has been inserted into the device and there already has recording files.



- Tips:** The host and the cameras are paired by default; you can preview once they are powered on. If you want to replace the camera or add a new one, please power on the camera and long press "RESET" to reset, then long press the "SYNC" for 5 seconds to enter the pairing mode. The host will automatically search for and add the camera, and a language prompt will appear after the adding is completed.

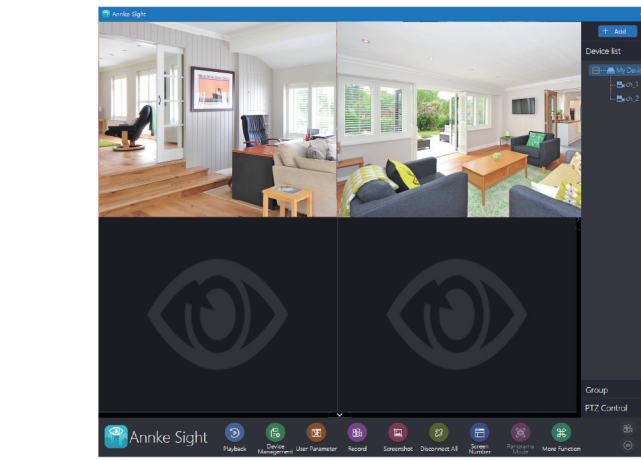
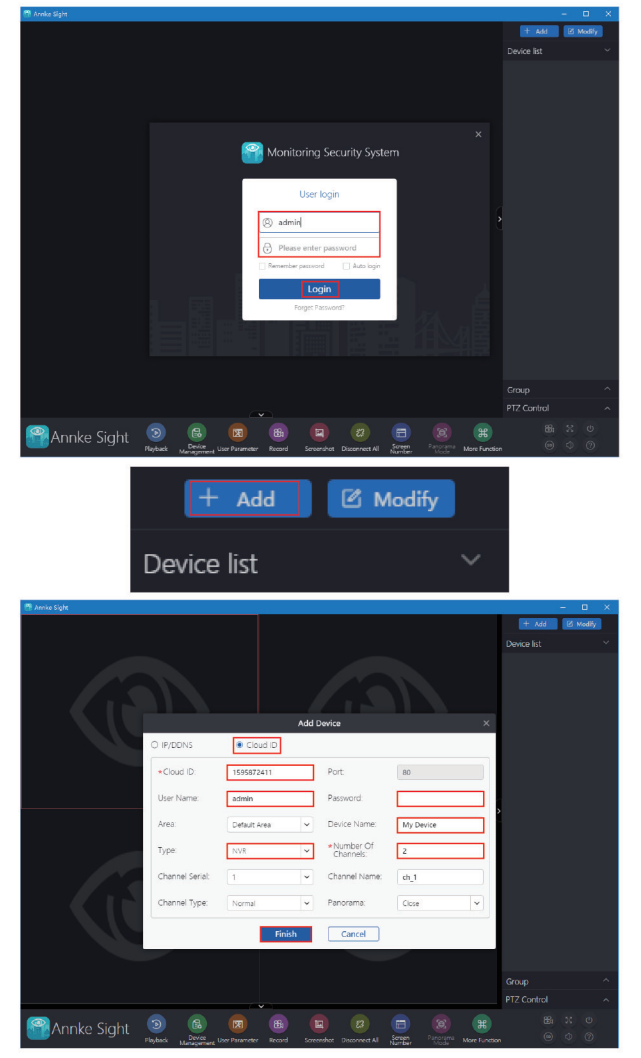
PC Client Access:

1. Install CMS

Please get the "Annke Sight" installer from the CD or the official website and follow the prompts to install.

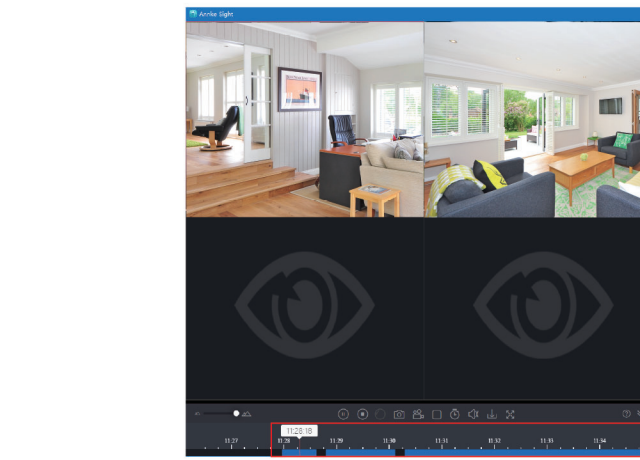
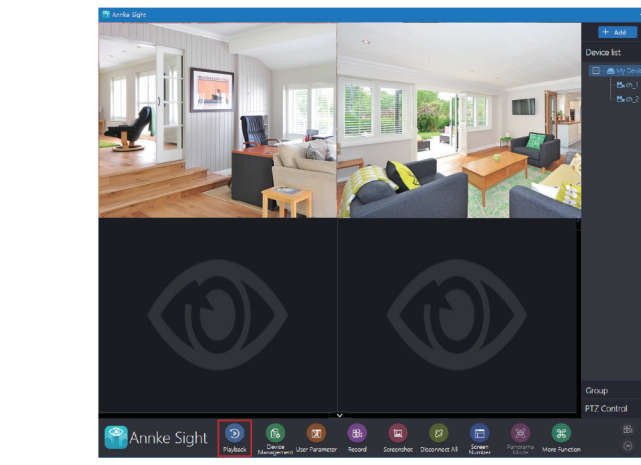
2. Add the Device

- Step 1:** Open ANNKE Sight and log in (The default username is admin, and password is null) (Picture 1);
- Step 2:** Click "+ Add" in the upper right corner to add the device (Picture 2);
- Step 3:** Check "Cloud ID", input your cloud ID, username, password, device name, type, number of channels, and lastly click "Finish" (Picture 3);
- Step 4:** Double-click the device name under the device list to preview the video (Picture 4).
- Note:** For your privacy security, please change your username and password in time.



3. Video Playback

- Click the "Playback" button (Picture 5);
- Select channel and time, then click "Retrieval" to play back by dragging the blue video strip (Picture 6);



After-Sales Service and FAQ

If you encounter any problem when using this device, please feel free to contact our customer service or email us:
 Technical Support's Email Address: support@annke.com
 After-Sales Service's Email Address: sales@annke.com

Mobiler Kundenzugang:

- 1. APP herunterladen und installieren**
 - Bitte stellen Sie sicher, dass Ihr Mobiltelefon mit dem Netzwerk verbunden ist.
 - Suchen Sie im Google Play oder App Store nach **"Annke Sight"**, laden Sie es herunter und installieren Sie es auf Ihr Handy.
- 2. Gerät anschließen**
 - Bitte schalten Sie den Host ein und verbinden Sie ihn mit dem Internet. Bitte überprüfen Sie sorgfältig, ob die Kontrollleuchte des Gerätes konstant leuchtet.
 - Schließen Sie die drahtlose Kamera an das Stromnetz an und überprüfen Sie, ob der Stromanschluss normal ist.
- 3. Fügen Sie das Gerät hinzu (nehmen Sie das iPhone als Beispiel hier)**

Schritt 1: Öffnen Sie das APP und klicken Sie auf **"Registrieren"** (Bild 1);
Schritt 2: Geben Sie Ihre E-Mail-Adresse ein und folgen Sie den Schritten, um die Registrierung abzuschließen (Bild 2);
Schritt 3: Klicken Sie auf die Schaltfläche "+" oben rechts (Bild 3);
Schritt 4: Klicken Sie auf **"scannen"** (Bild 4);
Schritt 5: Scannen Sie den am Hostkörper angebrachten QR-Code (Bild 5);
Schritt 6: Geben Sie das Passwort des Gerätes ein (Standard ist Null), und klicken Sie zur Bestätigung auf **"Sichern"** in der oberen rechten Ecke (Bild 6);
Schritt 7: Nun können Sie das Gerät in der Vorschau betrachten (Bild 7).

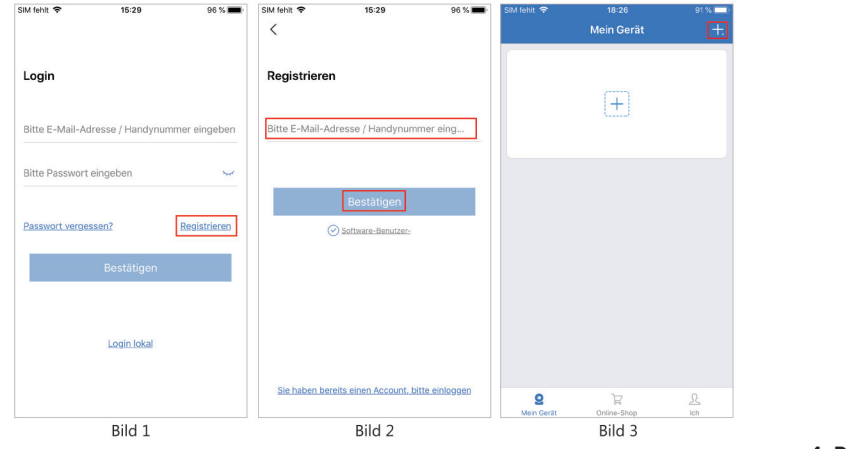


Bild 1, Bild 2, Bild 3

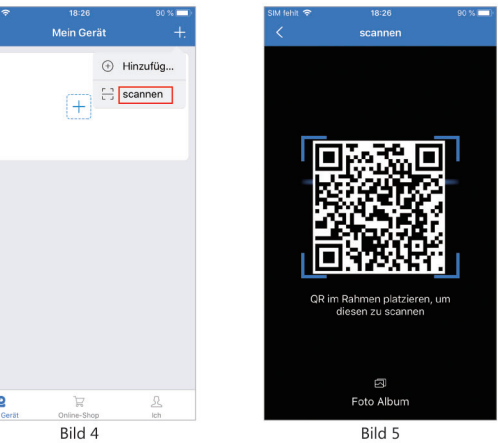


Bild 4, Bild 5

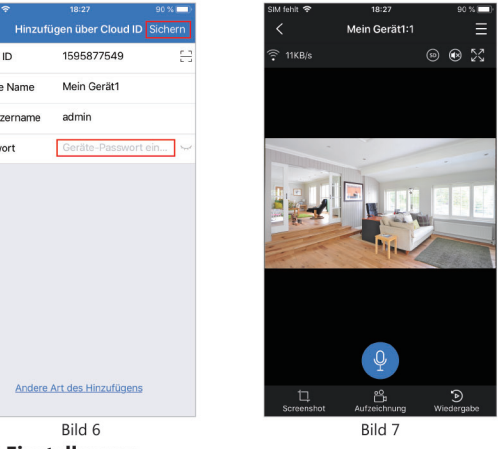


Bild 6, Bild 7

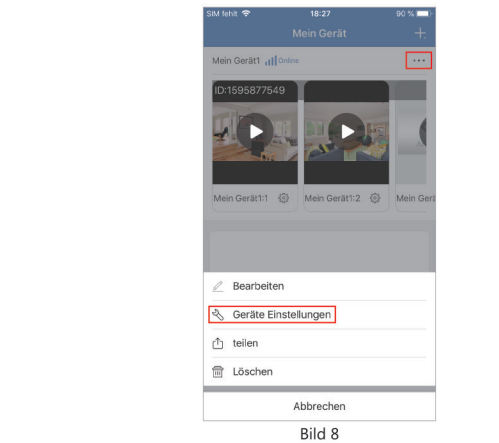


Bild 8, Bild 9

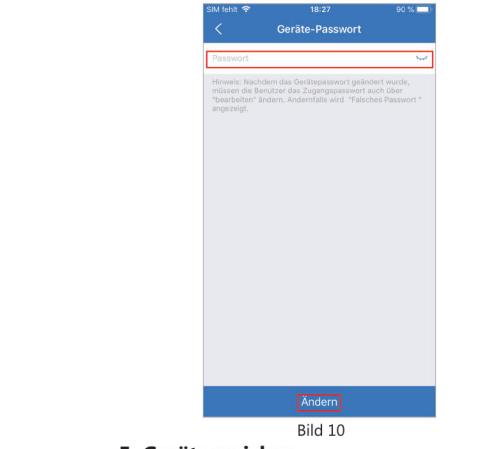


Bild 10, Bild 11

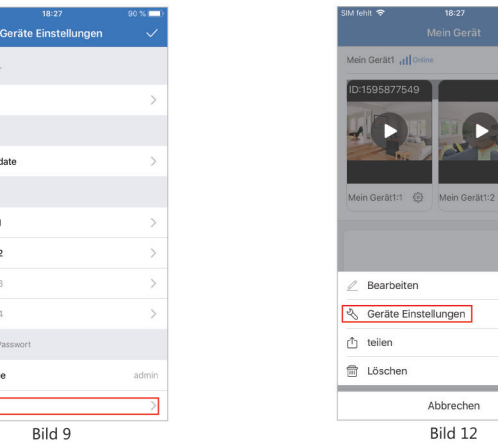


Bild 12, Bild 13

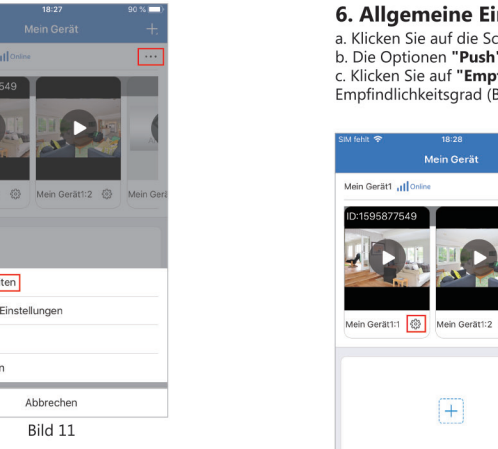


Bild 14

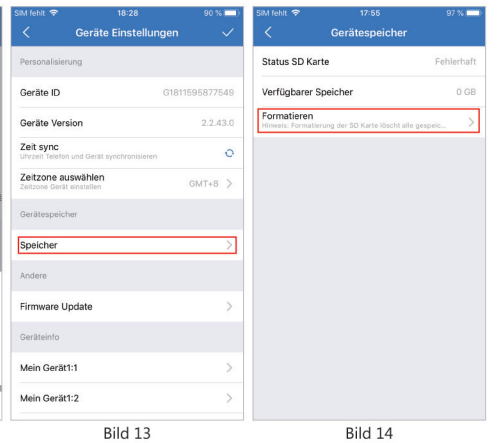


Bild 15



Bild 16



Bild 17



Bild 18

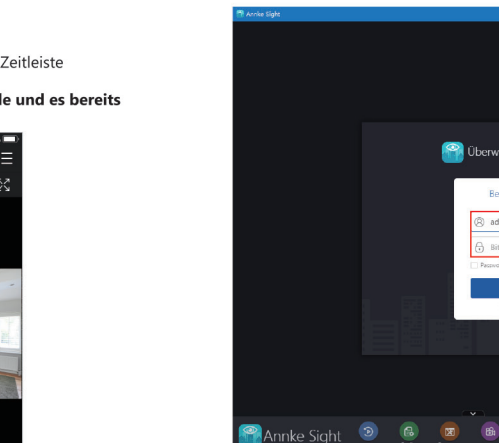


Bild 19

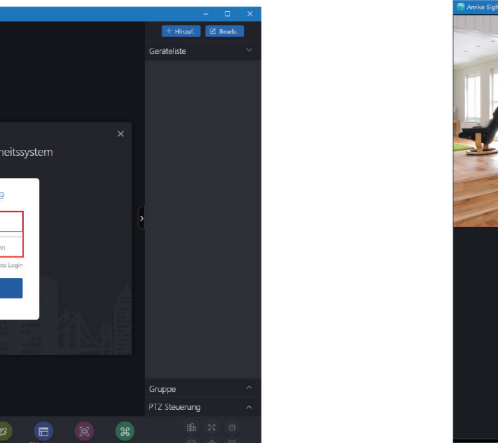


Bild 20

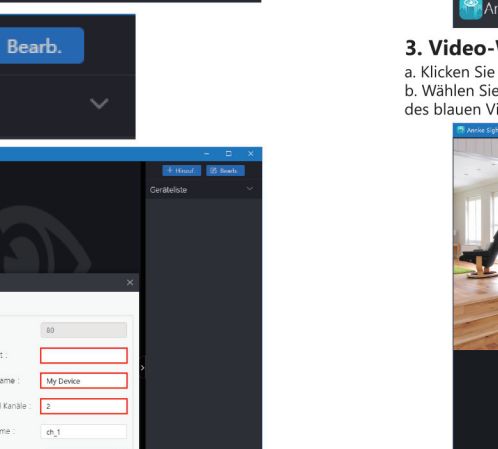


Bild 21

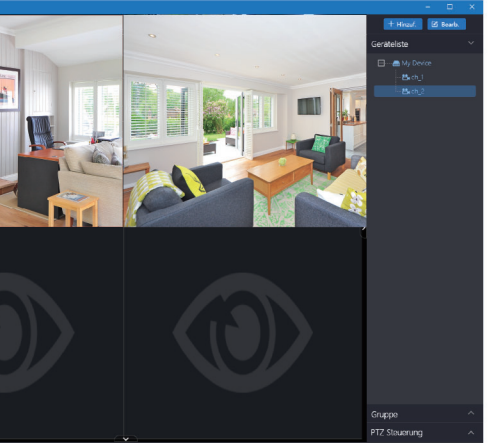


Bild 22

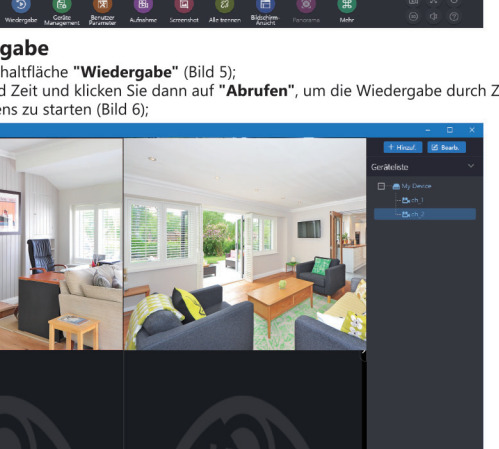


Bild 23

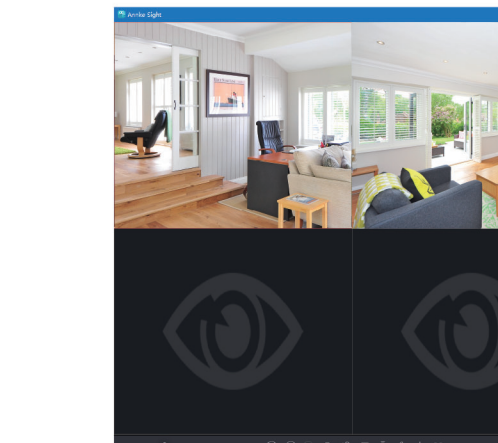


Bild 24

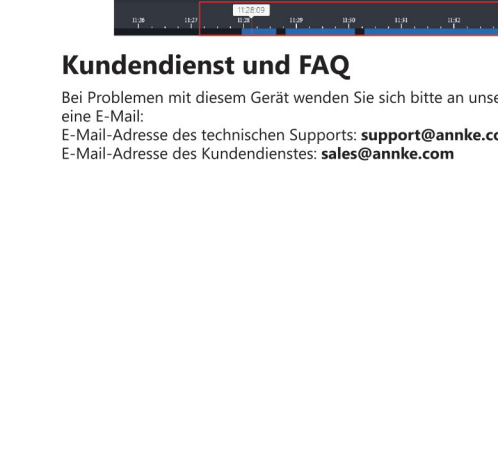


Bild 25

6. Allgemeine Einstellungen

- Klicken Sie auf die Schaltfläche "Geräteeinstellungen" (Bild 15);
- Die Optionen **"Push"** und **"Aufzeichnung"** sind standardmäßig aktiviert (Bild 16);
- Klicken Sie auf **"Empfindlichkeit Bewegungserkennung"** und wählen Sie den gewünschten Empfindlichkeitsgrad (Bild 17).

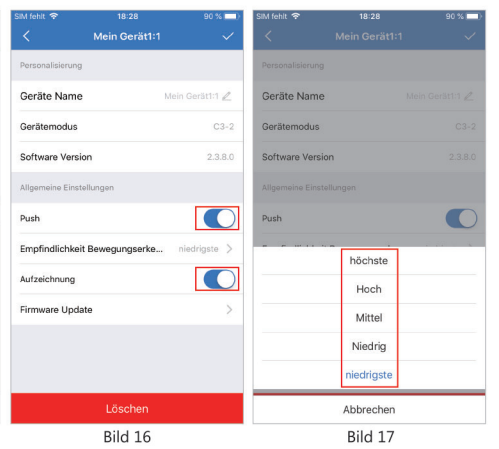


Bild 15, Bild 16, Bild 17

7. Remote-Wiedergabe

- Klicken Sie auf **"Wiedergabe"** (Bild 18);
- Wählen Sie die entsprechenden Bilder aus, und zeigen Sie sie an, indem Sie die Zeitleiste ziehen (Bild 19).

Hinweis: bitte stellen Sie sicher, dass die TF Karte in das Gerät eingeführt wurde und es bereits aufzeichnungsdateien.

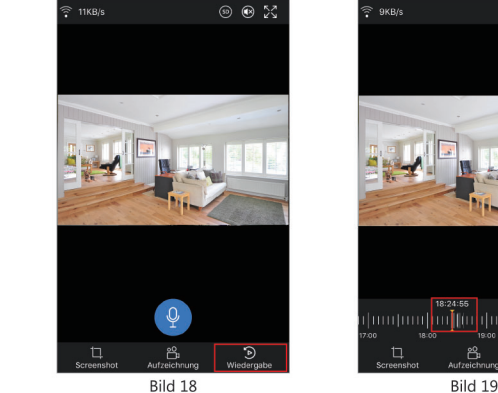


Bild 18, Bild 19

3. Video-Wiedergabe

- Klicken Sie auf die Schaltfläche **"Wiedergabe"** (Bild 5);
- Wählen Sie Kanal und Zeit und klicken Sie dann auf **"Abrufen"**, um die Wiedergabe durch Ziehen des blauen Videostreifens zu starten (Bild 6);

Hinweis: Bitte ändern Sie rechtzeitig Ihren Benutzernamen und Ihr Passwort, um Ihre Privatsphäre zu schützen.

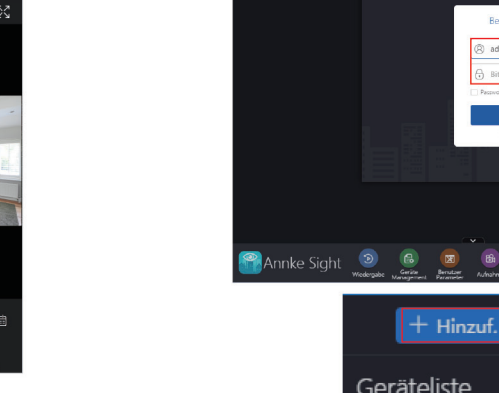


Bild 20, Bild 21

Kundendienst und FAQ

Bei Problemen mit diesem Gerät wenden Sie sich bitte an unseren Kundendienst oder senden Sie uns eine E-Mail:
 E-Mail-Adresse des technischen Supports: support@annke.com
 E-Mail-Adresse des Kundendienstes: sales@annke.com